

## 牙醫門診醫療服務台北區審查分會 函

收文日期	113.7.15
編 號	0355

地址：台北市忠孝東路二段120號7樓  
傳真：(02)2341-5109  
聯絡人及電話：陳碧苓(02)2397-5081  
電子郵件信箱：cadtpi@ms39.hinet.net



受文者：如正本

發文日期：中華民國 113 年 7 月 10 日  
發文字號：(113)健保台北字第 401 號  
速別：普通件  
密等及解密條件或保密期限：  
附件：

主 旨：有關健保業務宣導事項，敬請貴會轉所屬會員週知並加強  
宣導，詳如說明段，請查照。

說 明：

- 一、 依據 113 年 6 月 27 日第 2 次「牙醫門診總額臺北分區共  
管會議」決議辦理。
- 二、 旨揭宣導事項如下，相關資料請參閱附件：
  - (一)、 申報 91001C(牙周緊急處置)或 92001C(非特定局部治  
療)及 92016C(複雜齒切除術)相關醫令，請視病人病況  
並依臨床專業判斷，依支付標準規定申報，詳附件。
  - (二)、 檢驗(查)結果、醫療檢查影像上傳：「全民健康保險  
保險憑證製發及存取資料管理辦法」自 112 年 1 月 4  
日修正施行，其中「保險人指定之檢驗(查)結果、醫療  
檢查影像及影像報告」均已列入應上傳之就醫紀錄內  
容，敬請確實完成每日上傳作業，詳附件。
  - (三)、 「113 年全民健康保險鼓勵醫事服務機構即時查詢病  
患就醫資訊」方案修正內容摘錄說明，詳附件。
  - (四)、 虛擬健保卡獎勵方案、作業整備及操作綁定步驟，詳附  
件。

- (五)、申報「健保卡資料上傳格式 2.0 作業」將於 113 年 9 月 1 日全面實施，詳附件。
- (六)、健保醫療資訊雲端查詢系統(VPN) 2.0 新增「C 型肝炎快篩結果」、「醫事人員查詢權限表」及「主動提示功能 Web API」3 項功能。
- (七)、醫療費用申報總表線上作業，總表電子化，線上免郵寄，詳附件。  
作業說明手冊下載路徑：健保資訊網服務系統(VPN：<https://medvpn.nhi.gov.tw>)下載專區/類別：定時上傳/服務項目：醫療費用申報。
- (八)、有關醫療院所電腦系統升級 Windows11 相關 QA，詳附件。

正本：社團法人台北市牙醫師公會、社團法人新北市牙醫師公會、社團法人基隆市牙醫師公會、宜蘭縣牙醫師公會、金門縣牙醫師公會、中華民國醫院牙科協會

常務委員      陳志超      周彥儒      蘇英文      卓成吉

# 91001C、92001C支付標準



編號	診療項目	支付點數
91001C	牙周緊急處置 Management of periodontal emergencies 註： 1.每月限申報二次，同一象限不得重複申報。 2.申報費用以次為單位。 3.不得與91003C、91004C、91005C、91017C、91103C、91104C、91019C、91089C或91090C同時申報。 4.此項不得申請轉診加成。	150點
92001C	非特定局部治療 Unspecified local treatment 註： 1.包括局部藥物治療或燒灼或簡易脫臼及其他相關必要措施。 2.三天內視為同一療程，三十天內限申報二次。 3.此項不得申請轉診加成。	50點

# 92016C「複雜齒切除術」支付標準及臨床治療指引



支付標準	
1.依臨床治療指引相關條文申報。 2.包括牙瓣修整術(flap repair)，需檢附X光片。 3.本項目X光片及局部麻醉費用已內含。	
臨床治療指引	
適應症	Pell & Gregory class IIA， IIB， IIIA， IIIB 水平阻生齒骨性埋伏齒 骨覆蓋牙冠 2/3 或以上
診斷	病史理學檢查 X光檢查(必要)
處置	局部麻醉或全身麻醉翻瓣手術 齒切除術患齒拔除(部份拔除牙冠或牙齒切半術或牙根切斷術，不屬此項)。 傷口縫合
完成狀態	患齒拔除。 傷口縫合。

# 檢驗 ( 查 ) 結果、醫療檢查影像上傳



- 「全民健康保險保險憑證製發及存取資料管理辦法」自112年1月4日修正施行，其中「保險人指定之檢驗(查)結果、醫療檢查影像及影像報告」均已列入應上傳之就醫紀錄內容。
- 操作說明下載路徑如下：
  - 檢驗 ( 查 ) 結果上傳：健保資訊網服務系統(VPN)/下載專區/定時上傳/(服務項目)檢驗(查)結果每日上傳作業/檢驗(查)結果每日上傳作業使用者手冊。
  - 醫療影像上傳：健保資訊網服務系統(VPN)/下載專區/定時上傳/(服務項目)醫療影像每日上傳/醫療影像每日上傳操作手冊。
  - 有申報未上傳案件明細：健保資訊網服務系統(VPN)/鼓勵醫療院所即時查詢病患方案/院所下載檢驗(查)明細畫面作業/查詢項目：「5-申報與檢驗檢查比對明細」，填入費用年月(如11301)按「下載」，等候10分鐘後再次按「下載」即可。

3

## 「113年全民健康保險鼓勵醫事服務機構即時查詢病患就醫資訊」方案修正內容摘錄說明



- 113年5月27日公告(提升院所智慧化資訊機制獎勵項目回溯自113/1/1起實施，其餘修正項目自113/5/1起實施)
- 修訂重點：
  - 「網路頻寬補助費用」之行動網路(MDVPN)適用對象及退出條件
    - » 適用對象：事先經保險人同意提供非於院所內提供醫療服務之特約醫事服務機構(例：提供巡迴醫療、居家醫療服務或至安養機構提供醫療服務院所)；另新增退場條件：特約醫事服務機構未符合適用對象條件者，保險人不予補助。
    - » 本署將每季定期確認特約醫事服務機構適用對象條件，如未符合者即不予補助。
  - 獎勵上傳資料：調整醫療檢查影像及影像報告獎勵點數。
    - » X光檢查、內視鏡檢查及超音波檢查：計41項，同時上傳影像及影像報告每筆獎勵點數從原7點調整為10點。
    - » 牙科X光檢查-34006B 顫顎關節X光攝影(單側)：從原需上傳2張調整為1張，並調整每筆獎勵點數從原10點調整為5點。

4

# 虛擬健保卡獎勵方案及作業整備：



- 1.113年推動方向：著重於居家醫療與照護、遠距醫療、IDS、長照機構或巡迴醫療等非典型就醫場域持續推行，思考輕量化硬體設備。
- 2.減少抽審指標：牙醫門診醫療服務台北區抽樣抽審作業原則，新增2項指標：
  - (1) E6:參加虛擬健保卡就醫模式計畫院所，得減計C指標權值分數1點。
  - (2) E7:院所虛擬健保卡申報率 $\geq 1\%$ ，得減計C指標權值分數2點。
- 3.通訊診察治療辦法修正內容自113年7月1日起實施，建議完備虛擬健保卡就醫機制，於通訊診療同步查詢雲端藥歷檔。

• 通訊診察治療辦法修正重點整理表(第3、16及20條)：

類別	項目	新增類別 (第3條)	初診病人診治及 開立處方 (第16、20條)	病情穩定 複診病人診治及開立處方 (第16條)	管制藥品開立* (第16條)
範圍	山地、離島及偏僻地區		√	√	√
	急迫情形		√	√	√
特殊情形	1.急性後期照護			√	
	2.慢性病照護計畫收案病人	√		√	
	3.長期照顧服務			√	
	4.家庭醫師收治照護			√	
	5.居家醫療照護			√	
	6.疾病末期照護	√		√	√
	7.矯正機關收容照護	√	√	√	
	8.行動不便照護	√		√	
	9.災害、傳染病或其他重大變 故照護	√	√	√	
	10.國際醫療照護		√	√	

註：開立之處方，不得包括管制藥品。但山地、離島及偏僻地區、疾病末期照護、急迫情形及精神病之情形，不在此限。

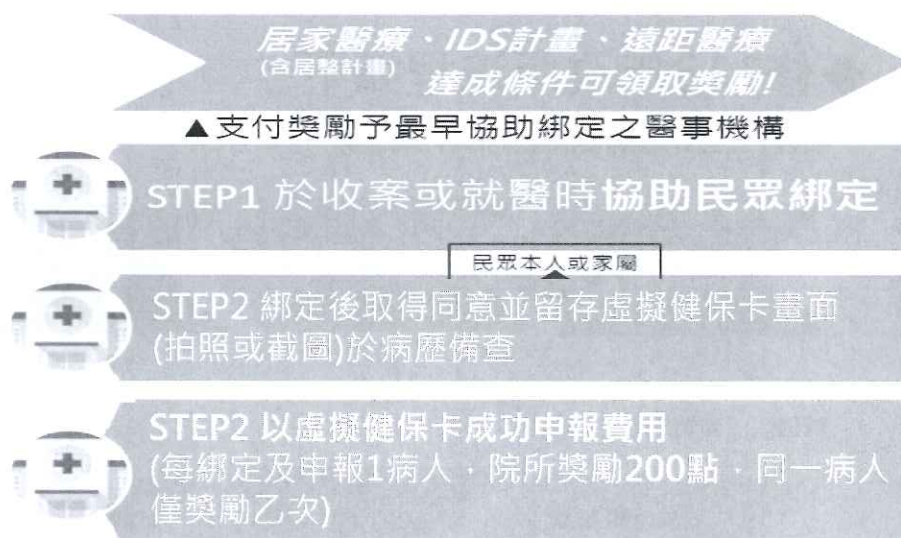
# 虛擬健保卡-操作綁定操作步驟



權限：  
虛擬健保  
卡審核認  
證碼

協助民眾申  
請綁定虛擬  
健保卡(200  
點/人)

以虛擬健保  
卡申報費用  
獎勵



# 健保卡資料上傳2.0作業-1



## 本轄牙醫診所改版情形\_截至113/5/14

縣市別	特約家數	已改版家數	未改版家數	改版率
全國	6,908	6,516	392	94.33%
臺北市	1,332	1,263	69	94.82%
基隆市	98	95	3	96.94%
新北市	1,133	1,084	49	95.68%
宜蘭縣	103	94	9	91.26%
金門縣	16	16	-	100.00%
總計	2,682	2,552	130	95.15%

7

# 健保卡資料上傳2.0作業-2



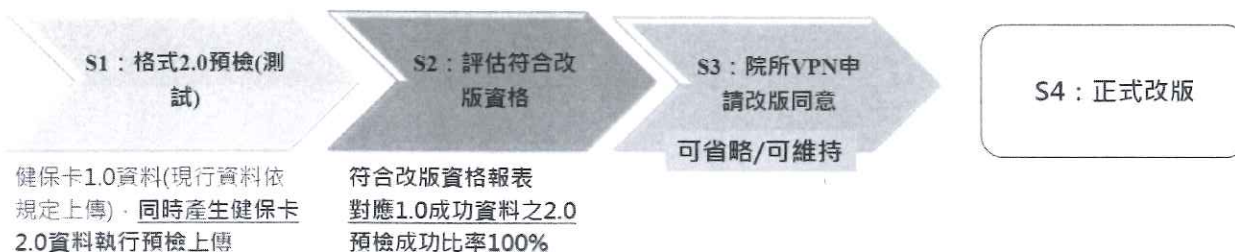
◆ 「健保卡資料上傳格式2.0作業」全面單軌實施時程訂於113年9月1日

◆ 修113年改版流程如下：

情境一：113年度新特約或113年VPN新開通



情境二：非情境一之院所



8

# 健保卡資料上傳2.0作業-3



相關報表檢視方式及申請步驟，請掃描下方QR Code

2.0預檢報表  
檢視方式



申請改採2.0上傳  
VPN操作手冊



門診處方箋QR  
Code上傳方式



9

## 醫療費用申報總表線上作業

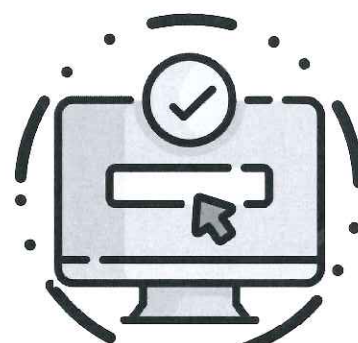
總表電子化 線上免郵寄 快速方便又環保!!



網路申請



費用申報



線上確認

申請步驟：

- 一、請登入健保資訊網服務系統(VPN)
- 二、路徑：健保VPN登入→醫務行政→特約機構作業→試辦計畫
- 三、下拉選項，選擇「76-申報總表線上確認」後再次點選「申請」。

※執行申請作業請使用【負責醫事人員卡】



10

# 請臺北分會轉知會員事項



## 資訊面宣導

- ◆Q1：院所反應電腦升級 Windows 11 後，使用健保專屬讀卡機容易發生閃退情形，應如何排除？  
A1：若院所環境為微軟 Windows 11，搭配本署讀卡機控制軟體及健保專屬讀卡機，有可能發生閃退情形；建議改用一般型晶片讀卡機。
  
- ◆Q2：院所反應電腦升級 Windows 11 後，使用健保專屬讀卡機容易發生閃退情形，相關系統影響範圍？  
A2：「健保資訊網服務系統 ( VPN ) 」各項服務及「健保醫療資訊雲端查詢系統」。